

これからの海岸防災林再生活動

令和は海岸防災林「保育」の時代

植樹はかなり進みましたが、これから長期間の保育活動が必要になります

【2019年頃までの海岸防災林再生活動】



クロマツを植樹するための盛土工事

植樹基盤整備



一般親子等による植樹



学校・幼稚園による植樹



企業による植樹



植樹完了状況

植樹活動

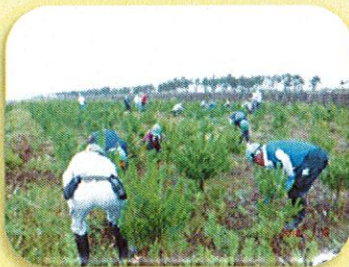


苗木を育てるための除草
下刈り活動

保育（除草）作業



【2020年頃から大切になる主な海岸防災林再生活動】



植樹面積が広大であるため、除草作業にも大きな労力が必要です。機械を使わずにできる作業も多く、ボランティア向きと言えます。

保育（除草）作業



植樹したクロマツは、数年で枝と枝がぶつかり合っ、生育に支障をきたします。適度に空間をあけてやる作業が必要になります。

保育（枝打ち・間伐）作業



ニセアカシア

極めて生長が速く繁殖力が強いニセアカシアは、クロマツの成長を阻害する危険があり、また棘が鋭いので、さまざまな作業に支障をきたします。ドクウツギは毒性が強く、中毒事故が心配されます。



ドクウツギ



除去作業の様子

有害植物の除去作業

必要な保育管理を怠ると、せっかく植えた苗木が健全に育たなくなります

海岸防災林再生への参加方法

みんなの力で海岸防災林再生

さまざまな方法により、海岸防災林の再生に協力することができます。

【直接参加型】

植樹活動・補植活動への参加



写真の活動：日機装株式会社

環境や生育が悪い場所の植え直しや、他樹種への植え替え等を行います。

保育活動・除草活動への参加



写真の活動：大日本印刷株式会社

これから数年間、最も大切になる活動です。鎌や鍬、のこぎりなどを使用します。

海岸防災林の巡視への協力



自然災害や病害虫の発生だけでなく、苗木の盗難や不法投棄などの人災にも目を光らせます。

※地域のNPOなどと協力して、まとまった面積を管理していただければ幸いです。

直接参加する方法のほか、間接的に参加する方法もあります。

【間接参加型】

海岸防災林に関するイベントへの参画・協賛



学校や地元の親子などを対象とした海岸防災林保育イベントや環境教育イベント等に参画・協賛することができます。

海岸防災林勉強会への参加



海岸防災林再生のノウハウや、海岸防災林再生に対して自分たちがやるべきこと等についての勉強会に参加できます。

活動への寄付や啓発グッズの提供



緑の募金を通じた寄付をしたり、学校等に対し、子ども達が海岸防災林について学ぶ冊子やグッズを提供することができます。

※宮城県では、海岸防災林関連の事業を実施するため、企業版ふるさと納税をお願いしています。詳しくはHPでご確認ください。

団体や企業の目的に合わせて、企画提案することができます。ぜひご相談ください。

～郊外学習による環境学習プログラム～

海岸林再生植樹活動・保育活動

～ 未来を守る海岸林だから、みんなで植えて育てましょう ～

- (1) 事業形態 協働事業 公益社団法人 ゴルフ緑化促進会 宮城県緑化推進委員会 等
- (2) 会場 山元町 / 仙台市荒浜北官林植樹地 / 東松島市大曲 他
- (3) 主な内容 「抵抗性クロマツ」の植樹活動 / 海岸遊び / ネイチャークラフト活動 他
- (4) 予算 基本的に全額補助（緑の募金・林野庁・ゴルフ緑化促進会等）。
- (5) その他 移動手段として貸切バス活用（補助）。

旧荒浜小等震災遺構の見学、いちご狩り、海岸遊び等とあわせて体験可。

【平均的なスケジュール】

- バスで海岸林植樹地へ移動
- 開会式 海岸林再生植樹の意義等について解説
- 植樹方法の説明
- 植樹活動
- 海岸遊び 自然観察活動 ネイチャークラフト活動等

※海岸林での活動時間 平均 1 時間半～3 時間



海岸林植樹地の様子

【活動例】



植樹活動 幼稚園大部隊



掘ったら何か出てきた



海岸林でも工作と遊び



きれいな海岸 山元町



リアル タコ セービング



いちご狩りのご褒美 山元町

未来の海岸部の暮らしを守ったり、海岸付近のたくさんの生き物の棲みかとなる海岸林なので、一度は海岸林再生植樹活動に参加しましょう。将来、海岸林が大きく成長したときに、「ボクが植えたんだ」と自慢できるように、子どもたちに海岸林植樹の機会を与えてあげて下さい。

海岸防災林は何もないイメージがありますが、海岸林植樹活動に参加した子どもたちは、いつでもとても楽しそうに活動しています。